

# みどり

JA豊橋と  
組合員との  
ホットライン



特集①

第27回通常総代会  
「ご意見・ご要望」第2弾

特集②

農作業事故防止に努めましょう  
農薬の適正使用について

2024

9

vol.329



◎豊橋市牟呂公文町  
河合 義行さんのお孫さん

かわい てっしょう  
**河合 鉄生**さん(2歳)  
おおの こはる  
**大野 心陽**さん(9歳)  
こと は  
**思葉**さん(7歳)  
すず は  
**鈴華**さん(4歳)

- ◎学校では何を習うことが好き？  
心陽さん：図工→工作が好きだから  
思葉さん：生活→あさがおの観察が楽しかったから
- ◎学校や保育園では何して遊ぶ？  
心陽さん：外でお友達とバレーボール  
思葉さん：粘土、学校探検  
鈴華さん：塗り絵
- ◎おうちでは何をして遊んでる？  
鉄生さん：トミカ、砂場  
心陽さん：友達と公園で遊ぶ  
思葉さん：タブレット  
鈴華さん：レゴブロック



心陽さん 鉄生さん 鈴華さん 思葉さん

撮影場所：アンキカフェ(神野新田町)

- ◎お母さんがつくる料理で何が好き？  
鉄生さん：唐揚げ、たらこスパゲティー  
心陽さん：唐揚げ、チャーハン  
思葉さん：ハヤシライス  
鈴華さん：何でも好き。嫌いな物はな  
いよ！
  - ◎大きくなったら何になりたい？  
心陽さん：バレーボール選手  
思葉さん：クレープ屋さん、看護師  
鈴華さん：プリンセス、お医者さん
- 
- ☆お母さんに聞きました。
  - ◎お子さんはどんな子？  
鉄生さん：内気だけど好奇心旺盛、いろ  
いろなことに挑戦していく子  
心陽さん：しっかりしていて、面倒見  
がいい  
思葉さん：自由人、好奇心旺盛  
鈴華さん：甘えん坊、家族のアイドル

★両親からメッセージ／河合さん：大きくなってね。大好きだよ！  
大野さん：3人いつまでも仲良くね！

目次 ■ C O N T E N T S

- 2 わが家のトッピーちゃん  
家の光 10月号の主な内容
- 3▶7 特集①◎第27回通常総代会  
「ご意見・ご要望」第2弾
- 8▶9 特集②◎農作業事故防止に努めましょう  
農薬の適正使用について
- 10▶11 女性部会だより
- 12 KAORUのフルーツパラダイス
- 13 食卓を彩る旬のレシピ
- 14 農に生きる
- 15 JA-SSおトク!情報
- 16▶18 トッピーのトピックス
- 18 営農情報(水稻)
- 19 豊橋アグリミートアップ
- 20 穂の国男子・  
職員File 期待のホープにインタビュー
- 21 みんなの広場・まちがいさがし
- 22 インフォメーション・豊橋警察署だより
- 23 インフォメーション・理事会だより
- 24 愛知県立農業大学校  
令和7年度学生募集について・  
編集後記

家の光10月号の主な内容



※表紙は暫定版のものです。表記内容は変更になる場合があります。  
定価 629円(税込み)



特集

眠りで人生が変わる！睡眠健康法

人生の約3分の1の時間が費やされる睡眠。睡眠時間や睡眠の質などによって、体や心の健康に大きな影響をあたえると言われてしています。眠れない、眠りが浅いなど、睡眠の悩みを持つ人も多いのではないのでしょうか。よりよい睡眠を得るために心掛けるべきことや習慣づくり、寝具の選び方、よい夢を見る方法など、専門家のアドバイスや体験者の声をもとに考えます。

お申し込みは  
お近くの  
支店窓口へ

地域情報特集

パリ五輪後も熱い！畑スポーツ大集合

秋といえば、運動会やレクリエーションなど地域でのスポーツイベントが盛んに開催される季節です。JAやJA女性組織でもさまざまな競技やスポーツの大会が催され、みんなで体を動かすことで、健康づくりや、地域の仲間づくり、そして農業・農畜産物のPRの場にもなっています。スポーツを通じた地域づくりの秘訣とは？ 具体例をあげて、イベント企画のアイデアを紹介します。

特集①

# 第27回通常総代会「ご意見・ご要望」第2弾



第五事業所

## 地区別総代説明会

| 開催日      | 区域 | 会場    |
|----------|----|-------|
| 6月7日(金)  | 第六 | 第六事業所 |
| 6月10日(月) | 第一 | 第一事業所 |
| 6月11日(火) | 第二 | 第二事業所 |
| 6月12日(水) | 第五 | 第五事業所 |
| 6月14日(金) | 第三 | 第三事業所 |
|          | 第四 | 本店    |



第六事業所



第二事業所

J A豊橋は6月24日、ライブポートとよはしで「第27回通常総代会」を開催しました。  
 総代会に先立ち、6月7日から14日まで各地区で「地区別総代説明会」を開き、議案説明を行いました。  
 「地区別総代会」や6月21日までに総代から出された「ご意見・ご要望」および「回答」を先月号に引き続き掲載します。

### 管理部門

**Q** 職能資格制度の導入による職員のレベルアップを求めている。

**A** 総合事業の関係上、異動により業務内容が変わることへの柔軟な対応を図るため、当JAでは職能資格制度を採用しています。平成9年の合併以降に新規採用を抑制した期間があり職員の年齢分布に偏りがあること、組織機構の変遷や多様な働き方への対応等、考え方も従来とは変わってきていることから、育成に重点を置いた取り組み、考課を進めています。

**Q** 就職辞退がありJAに魅力がないのではないか。優秀な若い人材を確保するための取り組みについて聞きたい。

**A** 現在、企業説明会への出席をはじめ、人材情報サービスも活用しながら学生の就職活動に適応した採用活動を行っています。また、最低賃金の改定、労働力確保のため企業が給与の引き上げを行っていることを踏まえ、当JAでも給与体系の見直しを行うなど処遇の改善を進めています。

**Q** 営農部について、①人員、人材を集中すべき、②職員の人

数が足りないのなら対策は、③専門職を作らないといけない、④組合員と職員の距離が離れすぎでは？

**A** JA全体で職員数が減少しているため、営農部への配属職員数も相対的に減っています。が、他部門に比較して小幅に抑えるよう努め、令和6年度は前年度に対し1名増員しています。正職員だけでなく再雇用者についても同様に考えており、正職員・再雇用者あわせて全体の約3割を営農部に配属しています。異動についてはできる限り部内で行うよう、またあまり短期間で異動することのないように配慮しておりますが、他部門の事情等によりやむを得ず短期間で、あるいは部門を跨いだ異動を行う場合があることはご容赦ください。また、組合員との距離については組合員と対話ができること、寄り添うことのできる職員の育成、環境づくりに努めております。

**Q** 人事異動の内容が話題になることがあるが、どのような考えで異動させているのか。

**A** 組織機構の改編にともなわない異動の範囲・規模が大きくない、職員数の減もあって計画的な異動とならずにご心配をおかけ



第五事業所

しています。異なる部署・業務を経験することで成長を促すことを目的として実施するものですが、要員については中途採用も含めて確保、育成に努めてまいります。

**Q** 職員の制服について全員が上下支給されているのか。営農部はどうなっているか。

**A** 職員の制服に関しては規程に基づき貸与という形を採っており、営農部に関してはブルゾン、ポロシャツを貸与していますが上下セットとはなっており、ズボンに関しては各自で対応しています。幅広い業務がありますので職員から要望を聞きながら、職員・組合双方に有意義な福利厚生の実を図っていききたいと思います。

**Q** 女性部会員の高齢化が進んでいます。現部会員も頑張つて声かけをしています。若い方の加入促進につながる魅力ある活動を組合からもPR等の支援をお願いしたい。

**A** 女性部会の活性化については課題として部会とJAで共有しており、新たな教室を開設する一方、開催方法の見直しも進めているところです。また、部会役員の負担軽減を図るとともに、女性部会の活動の意義について普及啓発を図っていきます。

**Q** ポイントカードの将来的な力ードレス化を聞いたが、困る人もいるのでやめてほしい。

**A** ポイントカードは制度導入から10年が経過し、この間に利用環境も変化して制度設計当初とは状況も変わっていることから、見直しに着手しています。その後して県域でもポイントカードシステムの更新の検討が始まったことから、当組合としてもシステム更新に歩調を合わせるものとして、令和7年度下期の変更を目的に制度・運用の検討を進めており、カード媒体との併用を考えております。

**Q** JA豊橋のふれあいフェスタは、現在の会場で開催する方



第一事業所

が混乱が少ない。場所を変更すると、分らないとか行けないとかいろいろな問題が出てくると思う。また、店頭販売と宅配の受付手続きがスムーズでない等、手順や要員配置にも問題があった。

**A** 会場ならびに駐車場の確保、行うことのできる催事の内容、準備から運営に至るJA全体での取り組みとして現在の開催内容としていきます。手続きがスムーズに行えなかったことについてはお詫びをし、次回開催の参考にさせていただきます。ふれあいフェスタについては、会場の状況や組合員・利用者の皆さんのご意見も参考にしつつ、今後のあり方について検討していくこととしています。

**Q** 旧支店や旧スタンドの跡地の利用はどのように考えているのか。

**A** 組合が所有する資産については、国が定める監督指針に基づき組合と地元にとって有益な方法を検討する方針のもと対応しています。社会情勢や経済環境の変化もあることから今年度、改めて不稼働資産処理方針を定め取り組んで行くこととしておりますが、地元の皆さんの総意とご協力が重要になりますので、段階を踏んで進めてまいります。

**Q** 農林中央金庫の追加出資についての説明がほしい。

**A** 2025年度以降の健全性の維持、確実な黒字化のため、2024年度決算で戦略的に赤字を計上すると聞いておりますが、それ以上はまだ何も伝えられておらず決定もしていません。

### 営農部門

**Q** 農業従事者（正組合員）の減少と高齢化への対応は考えているのか。

**A** 令和4年度に生産組織を中心にした生産部会員アンケート調査（対象1,172名）を実施し、平均年齢61・7歳という結果を得ています。9品目にて調査結

果を部会と協議し、品目別に中長期基本構想を策定し、現状認識と令和10年の目標値を定め、各部会の反省会等でアンケート結果の報告及び現状の課題に対する部会の取り組みを共有しました。品目別では、特に果樹農家の高齢化が課題と認識しています。現在、かき部会と連携して「かき塾」を開講し担い手農家の維持に努めています。歯止めがきかないのも現状です。引き続き、新規就農支援の強化や担い手農家の規模拡大支援に向け、検討し実践していきます。また高齢化・農家減少対策については、離農による優良園地を地域内・部会内で園地継承を図り産地規模維持を実践していきます。

**Q** 組合員の高齢化にともない管理できない田畑が増加し、国への譲渡も水代等高額な費用がかかります。移譲できずに荒廃する農地が増加し、特に調整区域の農地はどうしようもありません。オペレーターの内受面積にも限界があるため、是非ともJA独自の管理体制を構築してください。耕作放棄地の増加への対策では自治会との協力体制の構築もお願いしたい。

**A** 農家の高齢化にともない、年々、耕作放棄地が増加していることは認識しています。J

A豊橋としても耕作放棄地の解消に向けて、農地中間管理事業の活用提案などに努めています。面積規模が小さい、水利が悪い、道路幅が狭い等、圃場条件がよくなく契約に至らないことや地域の担い手農家の労働力にも限界のあるのが現状です。引き続き、関係機関と連携し、事業を活用した解消の取組みや、現在、協議を進めている地域農業の将来の在り方と目標地図（10年後の耕作予定者を示す）を含めた地域計画の策定に向けた協議へ参加し、耕作放棄地の解消に努めてまいります。

**Q** 日本一おいしいトマトを作っているのに、生産者は毎日、沢山の割れたトマトを棄てていま



第六事業所

す。JAが地元の支援学校等と協力して、コラボジュース、ジャム、ソースなどの製品化をしたらどうかと思います。生産者は自分の仕事だけで手一杯なので活かす方法を考えてください。

**A** 現在、時期限定になりますが、トマト選果場にて一部、加工原料用トマトの集荷を行っていますので、ご利用いただければと思います。その他高糖度トマト生産による副産物となる「尻腐れ果」の商品化など、今後も生産物を無駄なく活用できるように販売先の拡大に努めます。

**Q** 豊橋農協役員及び職員との意見交換会（年1、2回程度）の開催を希望します。

**A** 青年部会会長と情報共有し、本部役員会にて検討（時期・テーマ）していただくよう依頼しています。本部役員会での意向を常勤役員へつなげ、前向きに検討させていただきます。

**Q** 今後の農業を担っていく青年部会の活動資金を助成してほしい。食農教育など本部で一部負担されているが、それだけでは足りず実費で活動している支部がある。

**A** 毎年、農協として活動予算（本部・支部）を設けており、予算の範囲内で活動に応じて助成

を行っています。予算が足りないという意見については本部役員会にて実態を確認し、検討させていただきます。

**Q** 農産物の流通改革に合わせた対策は考えているのか。また、販売特別推進課の新設等による全国直販体制を望みます。

**A** 営農販売課では関東地区と中京地区にそれぞれ直販担当を配置し、実需者と直接商談を行って安定的な売り場の確保と新規顧客開拓に努めています。なお、東京駐在は、現在、豊橋で勤務しておりますが、令和7年度には東京駐在を再開出来るよう検討しています。またJAあいち経済連直販課と連携し一体的な顧客対応を



本店

進めるとともに、新たな顧客獲得に向けて情報共有を行っています。

**Q** 生産物、出荷物の安定事業を手厚くしてほしい。生産物の価格は天候によるものがほとんどで、生産者がどうこうできるものではないです。品質の良いものを出荷し続けるために低価格が続いた時にバックアップしてほしい。

一般の市場出荷では得られない補助を拡充できれば、農協出荷のメリットがあるように思います。収入保険より得るくらいのサービズがあればうれしい。キャベツの定価販売のルールが厳しい。3シーズンのうち2シーズン以上を選ばなければならぬのでタマネギの定植と丸かぶりする。1シーズンからでも参加できれば参加者は増えると思う。作付け相談会としても役に立ったので今後も続けてほしい。

**A** 安定事業は、国の定めた保証基準額を下回った場合に保証額を補てんする制度です。保証基準額は過年6年間の平均価格の90%と定められており、3年毎に見直しがされます。なお、コスト上昇分が平均価格に反映される等安定事業の充実に向けて関係機関に働きかけてまいります。安定事業の掛金は掛け捨て部分がなく、

1年後（キャベツは2年後）に返還されるため、実質的な生産者の負担がないことも生産者にとって是有利な点であるといえます。キャベツの定価販売の取り組み方法については、現在よりも出荷しやすくメリットが感じられるような取りまとめ内容とできるよう、キャベツ部会と協議中です。

**Q** 同じ資材、同じ経済連経由でもJAによって価格が違う。

**A** （ひまわり農協と豊橋農協 専らUS-270など）

**Q** 当組合では現在、専らUS-270の取り扱いはありませんが、資材は各農協によって取扱数量等が異なるため価格が違ふ事があります。当農協では、資材によって取りまとめを実施するなど当用購入よりも価格抑制ができるように努めています。

**Q** BBB元肥は露地に使用するが、施設品目向けにもこのような元肥があってもいいと思う。

**A** 施設用の元肥については、広域での銘柄集約による数量拡大を図ることで低コスト肥料の検討をしていきたいと思っております。

**Q** 出荷先にJA以外を選択する方が出ているがJAは出荷先に選んで貰える努力をしているのか。選んで貰える改善をお願い

**A** 農協以外に出荷される農家から、農協出荷では経費として運賃が控除されること、商系は荷受けの時間が長いこと等のご意見を伺っており、農協として以下を課題としています。

**Q** 出荷先にJA以外を選択する方が出ているがJAは出荷先に選んで貰える努力をしているのか。選んで貰える改善をお願い

**A** 農協以外に出荷される農家から、農協出荷では経費として運賃が控除されること、商系は荷受けの時間が長いこと等のご意見を伺っており、農協として以下を課題としています。

**Q** 出荷先にJA以外を選択する方が出ているがJAは出荷先に選んで貰える努力をしているのか。選んで貰える改善をお願い

**A** 農協以外に出荷される農家から、農協出荷では経費として運賃が控除されること、商系は荷受けの時間が長いこと等のご意見を伺っており、農協として以下を課題としています。



第二事業所

いしたい。

**A** 農協以外に出荷される農家から、農協出荷では経費として運賃が控除されること、商系は荷受けの時間が長いこと等のご意見を伺っており、農協として以下を課題としています。

1. 「販売価格の向上」市場から先の実需者との直接商談を通して関係を強化し、優良で安定的な売り場を確保すること。コロナ禍で中断している東京駐在の再開。集出荷システムによる出荷予約精度の向上、販売情報の早期化

2. 直販・買取販売（鉄コン等）拡大により運賃控除の軽減（直販体制・人員が必要）

3. 集荷の拠点化により（現在は予冷センター）、集荷ロスを減らし、運転手の産地待機時間を減らす、合理的な物流をさせることで運賃の低減に努めること

4. 物流の合理化のため短時間での集荷・出荷は不効率であるため冷蔵施設を活用したストック型の出荷へ移行

**Q** キャベツのG会員のメリットについて教えてほしい。

**A** 検査の免除、定価販売、鉄コン、出荷休み集荷等あります。キャベツの定価販売の取り組み方法については、現在よりも出荷しやすくメリットが感じられるような取りまとめ内容とできるよう、キャベツ部会と協議中です。

**Q** 営農部所属の職員数が5年前と比較して0.5%減少している。理由と増員を希望する。

**A** 農協全体人数の減少が大きくなる原因です。今後は広く募集するとともにキャリア採用を含めた人材確保に努めます。

**Q** トマト担当者職員が1人では少なすぎないか。

**A** 以前からご要望をいただいております。令和4年度より再雇用を1名増員しています。また、直販担当による各種商談の中でトマト類は欠かせないアイテムとな

っており、品目横断的に協調して販売を行っています。

**Q** 東京駐在を経験した担当者の経験が活かされていない。配荷が経済連任せではないか。

**A** 東京駐在終了後も、営農販売業務を担当し実需者との商談等を行っております。また、他の販売担当者や経験したノウハウを共有し職員の育成に努めています。また、配荷については一部経済連と協力して行っていますが、引き続き職員の資質向上を図って販売強化に取り組んで参ります。

### 経済部門

**Q** 石巻支店を産直のみの店にしてほしい。

**A** 旧産直プラザ石巻の閉店については、売上高の減少と事業継続に最低限必要となる施設投資を勘案し、やむを得ず閉店させていただいた経緯があります。野菜類や産直に特化した店舗であっても現状の老朽化した施設では大きな修繕投資が必要となるため店舗を再開することは困難です。なお、豊橋市では豊橋新城スマートインターチェンジの早期開通を目指し整備計画が進んでいると聞いています。このスマートICの開通により人の流れや商圏も大きく

変わってくるものと思われ、今後においては都市計画道路等の進捗状況を確認しながら、産直店舗についても長期的なビジョンで検討させていただきます。

**Q** 家庭菜園等で農薬・肥料の説明、指導を専門の方に聞きたいが、支店におらず遠くまで行かなければならないので、各支店での対応を希望する。

**A** J A 事業については近年、専門性が求められており、支店では金融・共済事業に、営農に関しては事業所と棲み分けをさせていただいております。家庭菜園等の指導であればグリーンセンター機辺で対応させていただくとともに、本店店舗産直課に産直指導



第三事業所

員がおりますので、まずはお気軽に電話いただければと思います。

**Q** 産直セミナーが少ない。他農協では毎月行っているところもある。

**A** J A 豊橋では産直会員向けに「春夏作」と「秋冬作」の年2回、各店舗にて栽培講習会を開催させていただいております。また不定期ではありますが店舗開店の時間を使ったミニ栽培講習会を随時開催しております。栽培講習会の開催案内の仕方や、広報紙などに講習会開催記事を載せるなど、栽培講習会の活動がより広く周知されるよう努めてまいります。

**Q** 農機・自動車、特に農機のサービスが低下している。専門職の為にすぐに改善されないと思う。改善計画はあるのか。

**A** 技術職の退職があり整備等でご迷惑、ご心配をおかけしております。今年度新採用1名による補充とキャリア採用内規を整備して、即戦力の確保に努めております。さらに移植機と運搬車について整備に時間を要する場合に代替機の貸出対応をさせていただくなど、できるだけ農作業に支障が出ないよう準備していきます。**Q** 施設再編の中で、豊南SSが赤字続きであるため、配

達灯油・軽油分を豊南SSに計上することで黒字化し、存続できないか。

**A** 配達灯油・軽油分は各SSへ按分していますが豊南SSは配分後も厳しい経営状況です。経営判断するマスタープランでは、豊南SSは地域のライフラインSSと位置付けローコスト運営を続けてまいります。今後も運営を続けて行くうえで、今まで以上に地域の皆様のご利用とご協力をお願いいたします。

**Q** LINE登録3円引き、割引カード2円引き、J Aカード割引等色々な割引制度がある。カードだけで全て3円引きになる様に要望する。

**A** 様々な割引制度を組み合わせ活用していただき、少しでもお得にご利用いただけるよう考えております。

### 金融部門

**Q** 農協の全国平均の貯貸率はどのくらいか。

**A** 農協の全国平均の貯貸率は21%です。

注) 令和6年6月21日までに事務局へお寄せいただいた質問・ご意見をまとめています。

#### ④ 農薬の使用状況を帳簿に記載しましょう。

- 農薬使用状況を把握・確認するため、使用記録をつけましょう。  
（ 使用年月日                      使用場所                      使用農作物名 ）  
（ 農薬の種類又は名称          使用量又は希釈倍数                      ）
- 使用記録以外に、保管状況、使い残しの農薬および空き容器の処理状況、使用器具の管理状況、事故が発生した時はその状況なども作業日誌に記録しましょう。



#### ⑤ 農薬は、安全な場所に鍵をかけて保管しましょう。

- 農薬は、「毒物」「劇物」とそれ以外を区別して、鍵のかかる所に保管しましょう。
- 「毒物」「劇物」に該当する農薬の保管庫には、「医薬用外」の文字と、「毒物」又は「劇物」と表示しましょう。
- 農薬散布の準備中も、畑やハウス、自動車などに安易に放置せず、適切に管理しましょう。
- 農薬の紛失・盗難に気付いた場合、直ちに警察に連絡しましょう。



#### ⑥ 農薬による環境への影響に注意しましょう。

- 農薬による環境への危害を防止しましょう。
  - ・ 土壌くん蒸剤などガス化する農薬を使用する場合は、確実に被覆などの措置をしましょう。
  - ・ 使用後の残液は用水・河川などに流さず、適切に処理しましょう。
  - ・ 桑園、養蜂地域などへの農薬の飛散防止に十分留意するとともに、危被害がないよう、少なくとも散布2週間前に養蜂組合等に連絡しましょう。
  - ・ 水田で農薬を使用する場合、**7日間の止水期間**を守りましょう。



#### ⑦ 農薬の調製・散布時には、防除衣、マスク、手袋、メガネを着用しましょう。

- 農薬散布時は次のことに注意しましょう。
  - ・ 肌が露出しない服装で散布しましょう。 ・ 作業途中の喫煙・飲食は控えましょう。
  - ・ 手袋は、ゴム又はビニール製のものを使用しましょう。
  - ・ 農薬散布専用のマスク、農薬の種類に対応したメガネを着用しましょう。
- 体調のすぐれない時や疲れている時は、散布作業をしないようにしましょう。

#### ⑧ 農薬散布後は、体をよく洗い、衣服を取り替えましょう。

- 作業後は、手・足・顔だけでなく、体全体を石けんでよく洗うとともに、眼も水で洗い、作業期間は衣服を毎日取り替えましょう。
- 作業後は、飲酒をひかえ、睡眠を十分取りましょう。
- 衣服は、他の衣服と区別して、洗濯しましょう。



#### ⑨ 農薬の空容器、空袋、不用農薬は適正に処理しましょう。

- 使用後の空容器は必ず3回以上洗いましょう。
- 散布液は使い切るようにして、**用水や河川に流さない**ようにしましょう。
- 農薬の空容器、空袋や有効期限が過ぎたなどの理由で不用になった農薬は産業廃棄物処理業者に委託するなど適正に処理しましょう。

#### 問い合わせ先

愛知県農業水産局農政部農業経営課 環境・植防・肥料農薬取締グループ 052-954-6411 (ダイヤルイン)  
最寄りの農林水産事務所農業改良普及課

|                   |                 |                    |              |
|-------------------|-----------------|--------------------|--------------|
| 尾張農林水産事務所農業改良普及課  | 052-961-8093    | 豊田加茂農林水産事務所農業改良普及課 | 0565-32-7509 |
| 同課 稲沢駐在室          | 0587-21-2511    | 新城設楽農林水産事務所農業改良普及課 | 0536-62-0546 |
| 海部農林水産事務所農業改良普及課  | 0567-55-7611    | 同課 新城駐在室           | 0536-23-2172 |
| 知多農林水産事務所農業改良普及課  | 0569-21-8111(代) | 東三河農林水産事務所農業改良普及課  | 0532-35-6552 |
| 西三河農林水産事務所農業改良普及課 | 0566-76-2400    | 同 田原農業改良普及課        | 0531-22-0381 |
| 同課 岡崎駐在室          | 0564-53-1552    |                    |              |
| 同課 西尾駐在室          | 0563-57-4154    |                    |              |



## 農薬の適正使用について

～農薬ラベルをよく確認しましょう! 農薬の飛散防止に努めましょう～

## ① 使用前に農薬ラベルをよく確認しましょう。

- 農林水産省の登録農薬または特定農薬であることを確認しましょう。  
(登録農薬は農林水産省登録第〇〇〇号と表示)  
農薬として登録されていないのに、「病気が治る」「虫がつかない」などと農薬と同じ効能をうたっている**疑わしい資材は使用できません。**
- 使用前に、ラベルの内容(適用作物、総使用回数、使用量又は希釈倍数、使用時期など)を確認しましょう。
- 最終有効年月を過ぎた農薬は使用しないようにしましょう。
- ケルセン、ベンゾエピン等の販売禁止農薬は使用できません。

※農産物直売所に出荷を行う生産者も適用作物を確認しましょう。

農林水産省登録  
第〇〇〇号

## ② 農薬の飛散防止に努めましょう。

散布することをまわりの栽培者に必ず伝えましょう。日頃からコミュニケーションをとるなど、**地域の農業者同士の連絡を密にしておくことが重要**です。

## 散布時の対策

- まわりの作物をネットやシートなどで遮へいしたり一時的に覆いましょう。
- 飛散しにくい剤型(粒剤等)の農薬を選びましょう。
- まわりの作物にも登録のある農薬を選びましょう。
- 風のないときや弱いときを選び、風向に気をつけましょう。
- タンクやホースは洗いもれがないようきれいに洗い、農薬が残らないようにしましょう。



## ③ 住宅地及びその近接地域での農薬使用はなるべく避けましょう。やむを得ず使用する場合は、近隣への情報提供に努めましょう。

- 公園や街路樹等、普段から人が来訪、通行する場所で病虫害防除を行う場合は、平成22年5月に環境省が策定した「公園・街路樹等病虫害・雑草管理マニュアル」を参考にして、**農薬を使用しない防除や飛散防止対策等**を実施しましょう。
- 住宅地及びその近接地域の農地における病虫害防除は、まず**農薬を使用しない方法**を考えましょう。やむを得ず**農薬を使用する場合は**、病虫害の発生状況に応じて農薬を選び、**必要最小限の量及び区域**にとどめ、農薬の飛散防止に努めましょう。
- 農薬散布計画を事前に周知**したり、散布時・散布後は看板を立てるなど**必要な情報を提供**しましょう。特に、**子供の活動場所や化学物質に敏感な人の居住場所**などでは農薬散布による健康影響が生じないように、最大限の配慮をしましょう。

# 女性部会だより

No.327

令和6年9月号

JA豊橋女性部会

問合せ・お申込み  
☎25-9225

## 参加者募集

### 第68回ええじゃないか豊橋まつり『総おどり』

毎年女性部会で参加している総おどりです！踊りが上手い下手なんて関係ない！皆で元気な女性部会をアピールして豊橋まつりを盛り上げましょう！

**開催日** 10月19日(土)

**時間** 午後6時30分～午後8時まで  
(気象警報等が発表されるような悪天候は中止)

**場所** 豊橋駅前大通り

**申込方法** 支店または組合員課にて申込用紙を記載し提出ください。(参加者氏名・連絡先、はっぴ受け渡し場所、踊り練習会参加の有無の記載が必要です。支部、グループの方は代表者名もご記入ください。)

**申込締切日** 9月20日(金)

**参加費** 無料 **募集人員** 100名

**曲目** 豊橋音頭、新・豊橋とんとん唄、マツケンのええじゃないかⅡ、新・鬼祭り(計4曲)

※踊り練習会は、10月3日(木) 午後1時30分～午後3時 JA豊橋本店1階研修室で開催いたします。

※はっぴ受け渡し期間 10月2日(水)～11日(金)

期間内に必ず引き取りをお願いいたします。

引き渡し場所は、支店または10/3踊り練習会場

### 陶芸教室 ～手びねり～

**開催日時** 10月7日(月) 午前10時～

**会場** やきもの工房杉浦(豊橋市大岩町字前田40-52)

**講師** 杉浦氏(やきもの工房杉浦)

**参加費** 3,000円 **定員** 20名

**持ち物** ハンドタオル、エプロン

**締切日** 9月20日(金)



### ハンドメイド教室 ～つまみ細工～

「つまみ細工」でもみじの壁飾りを作ります。フレームに、ちりめんの布をピンセットでつまんでボンドで貼っていきます。

**開催日時** 10月8日(火) 午後1時30分～

**会場** JA豊橋 研修棟 調理実習室

**講師** 女性部会員 **参加費** 500円

**持ち物** 裁縫道具(ものさし、手芸用ピンセット、糸切りハサミ)、筆記用具

**定員** 12名 **締切日** 9月24日(火)

### JA豊橋女性部会親睦旅行(日帰り)

**旅行日** 令和6年10月29日(火)

**コース** 彦根キャスルリゾート&スパ(昼食)、ラ・コリーナ近江八幡(見学)(滋賀県)

**旅行代金** 14,700円(未確定)

※参加人数により金額が変更になる場合があります。

**申込開始日時** 8月26日(月) 午前9時～

**締切日** 定員になり次第締め切り

### 第10回女性部会ソフトバレーボール大会

**開催日** 11月19日(火)

**会場** 現在調整中

**申込方法** 支店で参加申込書(名簿)をご記入ください。

**参加費** 1チーム1,000円

**締切日** 9月13日(金)

(※先着32チームで締め切り)

※会場準備・片付け・審判(主審・副審)、線審等を、参加者の皆さん全員で協力していただきますので、メンバーの方にも周知していただきますようによろしくお願い致します。

※大会組み合わせ抽選会は当日行います。

※おにぎり弁当・お茶を用意します。

### 劇団四季(観劇)

ザ・ストリングス・ホテルにてランチバイキングと劇団四季ミュージカル《バケモノの子》

**開催日** 令和7年1月24日(金)

**場所** 名古屋 四季劇場

**旅行代金** 24,100円(概算)(40名の場合)

※参加人数により金額が変更になる場合があります。

**申込開始日時** 9月24日(火) 午前9時～

**締切日** 定員になり次第締め切り

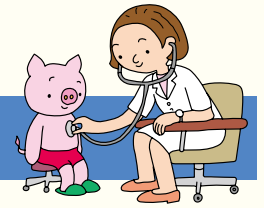
※名古屋四季劇場の座席はS席です。

※お申込み後のキャンセルはできません。観劇チケットは買い取りの為、ご注意ください。

※女性部だよりでの案内は、親子料理教室と健康診断募集を除き女性部会員限定の募集となっております。女性部会へのご加入は最寄りの支店で手続きを行ってください。(年会費500円、印鑑が必要です)

# 健康診断のご案内

総務部 組合員課  
問合せ ☎25-9225



自分の体を知るために、年に一度は定期健診を受けましょう。健康診断は女性部会員以外の方でも受けることができます。健診のお申し込みは、各支店窓口で「集団人間ドック申込書」に記入してください。

## 集団人間ドック健診メニュー

(税込)

- ◆問診
- ◆診察
- ◆身体測定（身長・体重・腹囲）
- ◆血圧測定
- ◆尿検査（尿糖・尿蛋白・尿潜血）
- ◆心電図
- ◆胸部レントゲン
- ◆選択項目（どちらかお選びください）
  - ①胃バリウム検査（バリウムを使ったX線検査）……………料金 **9,410円**
  - ②胃ピロリ菌(ABC)検査(血液検査でピロリ菌感染の有無を調べ胃がんのリスクを判断します)……………料金 **9,410円**
  - ③ベーシックコース(健診メニューの問診～胸部レントゲンまでの内容)……………料金 **6,390円**

- ◆血液項目
  - 脂質：中性脂肪・HDL-C・LDL-C
  - 肝機能：AST・ALT・γ-GT
  - 代謝系：空腹時血糖・HbA1c
  - 蛋白：アルブミン
  - 腎機能：クレアチニン・尿酸
  - 貧血：赤血球・Hb・Ht
  - 白血球

※お申込後、問診票・結果表につきましてはご自宅に郵送いたします。  
 ※豊橋市国民健康保険加入者で40～74歳までの方と、豊橋市後期高齢者医療保険加入者の方は、特定健康診査受診券＋保険証を健診当日受付にお持ち頂くと、特定健診部分の料金が健康保険より助成されます。(年齢対象外の場合や、その他社会保険などに加入されている場合は健康保険からの助成は受ける事はできませんので、ご了承ください。)

## 各種がん検診他

(税込)

- ◆大腸がん検査(便潜血2日法)…………… **1,100円**
- ◆腹部超音波検査(エコー検診)…………… **2,770円**
- ◆骨粗鬆症予防検査…………… **1,100円**
- ◆肺がん検査(かく痰細胞診)…………… **1,480円**
- ◆ピロリ菌(ABC)検査(血液検査)…………… **3,020円**
- ◆心不全リスク検査(血液検査)…………… **1,100円**
- ◆蜂アレルギー検査(血液検査)…………… **2,200円**
- ◆アレルギー検査(血液検査)…………… **4,950円**
- ◆甲状腺検査(血液検査)…………… **3,300円**
- ◆抗体検査(血液検査)…………… 各 **3,850円**
  - ・麻疹(はしかに対する抗体の有無)
  - ・風疹(三日はしかに対する抗体の有無)
  - ・水痘IgG(帯状疱疹に対する抗体の有無)
  - ・ムンプスIgG(おたふくかぜに対する抗体の有無)
  - ・新型コロナウイルス抗体検査
- ◆腫瘍マーカー検査(血液検査)
  - ・前立腺…………… **1,690円**
  - ・卵巣(ROMA)(ロマ)…………… **3,850円**
  - ・乳房・すい臓、胆道…………… 各 **1,100円**
  - ・消化器・肝臓…………… 各 **1,100円**

- ★オプションのみの受付はできませんのでご了承ください。
- ★ピロリ菌(ABC)検査は胃がんのなりやすさを判定する検査です。直接胃がんを見つける検査ではありません。以下の項目に該当する方は、ピロリ菌(ABC)検査結果が正確に判定できない可能性があります。
  - 胃の病気の治療中の方 ●胃切除後の方 ●胃酸を抑える薬を服用中の方 ●胃不全の方
  - ヘリコバクター・ピロリ菌除菌治療を受けた方
- ★心不全リスク検査とは、心臓に負担がかかることによって心臓から分泌されるホルモンの量を測定し、心不全(心臓に負担が掛かった状態)の重症を調べます。尚、腎臓疾患のある方など、腎機能の低下により高値を示す場合があります。

※大腸がんにかかる人の割合が年々多くなってきています。大腸がん検診も人間ドックと併せて受診することをお勧めします。  
 ※各会場とも、締切日前でも定員数に達した場合は、受付を終了させていただく場合がありますので、ご了承ください。



| 開催日           | 開催場所  | 締め切り         | 開催日           | 開催場所  | 締め切り          |
|---------------|-------|--------------|---------------|-------|---------------|
| 令和6年10月1日(火)  | 前芝支店  | 令和6年9月10日(火) | 令和6年11月1日(金)  | 西支店   | 令和6年10月11日(金) |
| 令和6年10月2日(水)  | 高師原支店 | 令和6年9月11日(水) | 令和6年11月18日(月) | いなみ支店 | 令和6年10月28日(月) |
| 令和6年10月9日(水)  | 磯辺支店  | 令和6年9月18日(水) | 令和6年11月20日(水) | 岩田支店  | 令和6年10月30日(水) |
| 令和6年10月21日(月) | 本店    | 令和6年9月30日(月) | 令和6年11月25日(月) | 高豊支店  | 令和6年11月5日(火)  |
| 令和6年10月30日(水) | 二川支店  | 令和6年10月9日(水) | 令和6年11月29日(金) | 第6事業所 | 令和6年11月8日(金)  |

- 当日受付時間…AM7:30
- 健診開始…AM8:20

健康診断受診者を対象に健康診断結果説明会を後日実施します。(無料) 予約制です。申し込みの際は、集団人間ドック申込書に記入してください。健康診断結果説明会には自宅に届いた結果表を必ずご持参ください。申し込み後に、キャンセルされる場合は必ず連絡をください。(電話 25-9225 組合員課)

JA共済  
びんきなカラダプロジェクト

### ★ご自宅近くのJAで健康診断を受けようキャンペーン

- ①対象条件
  - ・JAの組合員(正・准)及びその同居家族の方
  - ・JAあいち健診センターの実施する集団人間ドックを初めて受診もしくは過去5年間未受診(2019年4月1日以後、未受診の方が対象です)
- ②対象期間 2024年4月1日～2025年1月15日

**初回受診限定**  
**基本コース料金が**  
**全額キャッシュバック**  
 (オプション料金は含みません)

### 健診を受けられる皆様へ

- ① 検査前日の夜9時から健診終了までは食事は控えてください。当日、水は検査2時間前までに200ml以内なら飲んでも差し支えありません。なお検査当日の内服については、心臓病・高血圧の方は検査開始2時間前までに飲んでください。
- ② 豊橋市国民健康保険、後期高齢者医療保険に加入している方は、健康保険より特定健診部分の料金が助成されます。
- ③ 健診当日「2024年度 特定健康診査受診券 又は 健康診査受診券」と「健康保険証」をお持ちください。



野菜ソムリエ上級プロ

KAORUの

# フルーツ パラダイス

イラスト：小林裕美子

アセロラのプロフィール

【分類】キントラン科ヒイラギトラン科属

【原産地】西インド諸島

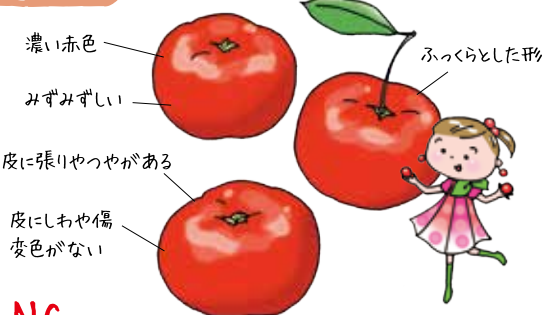
【おいしい時期(旬)】5~8月ごろ(国産)

【主な栄養成分】ビタミンC、葉酸、カリウム、ベータカロテン、ポリフェノール(アントシアニン、ケルセチン)、クエン酸など

解説：KAORU



## 選び方



## NG

白・緑・黄色が残っている→未熟  
黒っぽい→過熟  
つやがない→乾燥して鮮度が落ちているかも……

## 保存方法

2,3日で食べ切るときは

### 冷蔵保存

購入したパックや保存袋に入れ野菜室へ水洗いすると傷みやすいので、そのままOK



とってもデリケート  
鮮度が良いうちに食べ切ろう



保存目安は1か月程度

### 冷凍保存

水洗いして水気を拭きラップで包んで保存用袋に入れ冷凍庫へ食べるときは常温で冷凍庫に移して自然解凍

## アセロラのヒミツ

### 歴史

15世紀 大航海時代  
スペインや英国の船乗りによって原産地の西インド諸島から世界へ



### 日本

1958年に沖縄に導入  
アセロラドリンクの登場で名が広まる



# アセロラ

ビタミンCたっぷり! 小さな「赤い宝石」

## アセロラの子カラ

**クエン酸**  
疲労解消や  
ストレス緩和  
冷え性改善に

**葉酸**  
胎児の健全な発育  
貧血や認知症予防に

**カリウム**  
むくみの解消  
高血圧予防に

**ベータカロテン**  
老化予防や美肌、  
免疫カプアに

**ポリフェノール**  
老化や疾病の  
予防に

高い抗酸化力を持つスーパーフード

ビタミンC  
レモンの34倍とも  
老化や生活習慣  
病の予防、美肌や貧  
血予防に

34倍

## アセロラのいろいろ

**酸味種**  
主に加工用の酸味が強めで、  
ビタミンCの含有量が多い  
「パーモント」「レーポルク」  
「マウナウイリー」「レッド  
ジャンボ」「アエルトリコ」  
など

**甘味種**  
生食にも向いている酸味がマイルドで甘さもあり、大粒でジューシー  
「フロリダスウィート」「マノアスウィート」「ルビートロピカル」など

**国産に注目!**  
沖縄県、鹿児島県など  
国内では希少なフルーツ

## 食べ方・楽しみ方

### 生のままデザートとして

サクランボのようにそのまま食べられる



洗うときは爪などで傷つけないように注意!

ソース、ジャム、コンポート  
ゼリーやケーキなどに



### サラダ・オードブル

野菜や生ハム、チーズなどと合わせて



彩りと酸味が加わり華やかに

### ジュース

水・砂糖(蜂蜜)を加えて





いつものコロッケにひと手間プラス

## 小鳥のコロッケ

### ポイント

思わず作りたくなる、小鳥の形がかわいいういコロッケです。衣の卵は、スプーンでかけると形が崩れません。

### 材料 4人分

|            |      |
|------------|------|
| 小エビ        | 8尾   |
| ジャガイモ      | 300g |
| タマネギ       | 40g  |
| ニンジン       | 20g  |
| バター        | 大さじ1 |
| 塩・こしょう     | 各少々  |
| <b>衣</b>   |      |
| 小麦粉        | 適宜   |
| 卵          | 適宜   |
| パン粉        | 適宜   |
| 揚げ油        | 適宜   |
| キャベツ       | 200g |
| フレンチドレッシング | 大さじ2 |
| パセリ(みじん切り) | 大さじ1 |

### 作り方

- ①小エビは背ワタを取り、ゆでて尾は残して殻をむき、尾の先は切り離さずに開く。剣先(尾の中央のとがっている部分)の殻は取っておく。
- ②ジャガイモは皮をむいて小さく切り、ゆでて、水分を飛ばし、粉吹き芋にしてつぶす。
- ③タマネギ・ニンジンはみじん切りにしてバターで炒める。塩・こしょうで味を付けて②に混ぜ合わせ、8等分にけて卵形に丸める。
- ④③に小エビをのせて小麦粉、卵、パン粉の順に付け、熱した油で色良く揚げて剣先をくちばしにして付ける。
- ⑤キャベツは千切りにしてフレンチドレッシングをまぶし、パセリを混ぜて皿に盛り、その上に④を盛る。

### 材料 4個分

|           |      |
|-----------|------|
| 薄力粉       | 40g  |
| 片栗粉       | 4g   |
| 抹茶        | 1.3g |
| 卵         | 20g  |
| 砂糖        | 30g  |
| <b>あん</b> |      |
| こしあん      | 80g  |
| 黒ねりごま     | 20g  |
| 油         | 適宜   |
| 茶葉        | 少々   |



## 茶通

ごまあんとお茶の風味が広がる

### 作り方

- ①薄力粉、片栗粉、抹茶を合わせてふるう。
- ②ボウルに卵を溶き入れ、砂糖を加えて泡立て器でよくすり混ぜ、①を加えて木べらでさっくりと混ぜ、耳たぶぐらいの固さにする。これを棒状に延ばし、4個に分けて丸めておく(このとき、手に付くようならば片栗粉(分量外)を使う)。
- ③あんを作る。こしあんに黒ねりごまをよく混ぜ合わせ、4等分して丸めておく。
- ④②の1つを軽くつぶし、指ですり鉢状にして、③を入れて丸く包み、軽く手のひらでつぶして茶葉を付ける。
- ⑤フライパンをごく弱火で温め、油を薄く塗る。茶葉を付けた方を手のひらで軽く押さえて焼く。きれいな焼き色が付いたら裏に返し、表と同様に手のひらで軽く押さえて焼く。
- ⑥木皿に懐紙を敷いて盛り付ける。



## 焼きビーン

たっぷり野菜とラードでコクある一品

### 材料 4人分

|              |       |
|--------------|-------|
| ビーン          | 200g  |
| 豚肉(薄切り)      | 150g  |
| 干しいたけ(戻したもの) | 大2枚   |
| ニンジン         | 30g   |
| キャベツ         | 150g  |
| サヤエンドウ       | 8枚    |
| ショウガ(みじん切り)  | 大さじ1  |
| ニンニク(みじん切り)  | 小さじ1  |
| ネギ(みじん切り)    | 1/2本分 |
| ラード          | 大さじ2  |

|          |         |
|----------|---------|
| <b>A</b> |         |
| スープ      | 200ml   |
| しょうゆ     | 大さじ3    |
| 酒        | 大さじ1    |
| 塩・砂糖     | 各小さじ1/2 |
| こしょう     | 少々      |
| ごま油      | 小さじ2    |

### 作り方

- ①ビーンは熱湯で3分ゆで、水洗いして食べやすい長さに切る。
- ②豚肉は1cm幅、干しいたけは細切り、ニンジンは短冊切り、キャベツは1cm幅に切る。
- ③サヤエンドウは筋を取り、熱湯で塩ゆでて斜め半分に切っておく。
- ④フライパンを熱してラード、ショウガ、ニンニク、ネギを入れ、香りが出たら、②とビーンを加えて炒めてAを入れ、味をなじませる。
- ⑤③を散らし、皿に盛る。

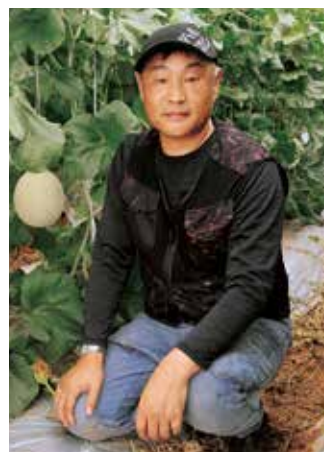
# 農に生きる



## 「喜んでももらう ための努力は 惜しまない」

豊橋市老津町

夏目 一男さん(57歳)



一男さんは就農して10年になります。「結婚するまでは農業とは縁がなく過ごしてきました。妻の実家が長年アールスメロン(以下「メロン」)を栽培しており、縁あって栽培を引き継ぐことを決め、当時働いていた会社を辞めて就農しました」と話します。義両親、奥さんと一緒に夏はメロン、冬はスナックエンドウをハウスで栽培しています。お邪魔したハウスには、1週間後に収穫を控えたメロンがハウス一面に実っていました。収穫の10日くらい前からは日焼け防止などのため新聞紙を一玉ずつ手作業でかぶせるそうで、すべてのメロンに新聞紙の帽子がかぶさっています。

豊橋産アールスメロンは収穫する時と箱詰め後J Aに出荷する時の2回糖度検査をして、14度以上でないと出荷しない仕組みになっており、甘いメロンだけが消費者の元へ届くようになっていきます。「消費者の方がおいしく喜んでもらえることが一番なので、妥協はしたくない」と一男さん。

メロンを育てる上で気をつけている点を聞きました。「最近では気候の変化が激しいのでこれまでの育て方ではうまくいかないこともあります。雨や湿気に弱いため、毎日の観察をかかさず状況に応じて早い対応を心が

けています。一本の木で一個のメロンしか実らせないので摘果の選別をしっかりと、他に栄養がいかないように葉っぱも光合成ができる最低限の枚数におさえ、つるもある程度そだったら伸びないようにします」と一男さんは話します。

おいしいメロンの見分け方は「持ってみて重量感があるもので、アンテナが緑色で張りがあるものが新鮮です。保存は常温でおしりが少し柔らかくなり香りが出てきたら食べ頃。切ったものは冷蔵庫で保存した方がいいです」と教えてくれました。

アールスメロン部会の部会長を務める一男さんは「みなさんから信頼されるために、部会員全員が豊橋産アールスメロンを買ってよかった、また買いたいと思ってもらえるような同じ意識づけで講習などを行い、同じレベルで高品質なものを部会員みんなで作り続けていきたい」と今後の目標を話してくれました。

最後にみなさんへメッセージ「メロンは雨が多いと大きくなるなかつたりネットがうまくできなかつたりと、気圧や天候によつて出来が変わります。今年は天候に恵まれ順調に育っています。おいしいと自信をもって出荷しているので食べてください」



令和5年12月アンケートにご協力ありがとうございました。

貴重なお声のご紹介

- 掛売カードでの価格を見直してほしい
  - LINE値引き特売ウィークを伸ばしてほしい
  - タイヤ窒素ガス充填の商品化
  - 出張サービスの商品化
  - ドライブスルー洗車の前洗浄他多数のご要望をいただきありがとうございました。
- 上記5項目を商品化(実現化)致しました(一部対応できないSSもございます)

令和6年も12月号「みのり」に正組合員様へアンケートを実施いたします。100名様へ計1,720円 ガソリン・軽油無料券プレゼント!

**月曜限定!** **JA-SS 全SS**  
**メンバーズカード**

LINE と重なる日は!

**2円/ℓ引き** (ガソリン 軽油)

合計 **5円/ℓ引き**

※上記価格値引きはLINE友達の方に限ります

9/13(金) ~27(金) **LINE**

**友だち限定特典**

**3円/ℓ引き** (ガソリン 軽油)

いなみSS 神野新田SS 石巻SS

9/14(土)・15(日)・16(月・祝)  
**敬老の日特典**

LINE 友だち限定特典

**5円/ℓ引き** (ガソリン 軽油)

いなみSS 神野新田SS 石巻SS

9/13(金)~10/13(日)  
**三角くじ**

折込広告掲載のQRで!

**2円/ℓ引き** (ガソリン 軽油)

いなみSS 神野新田SS 石巻SS

「タイヤの性能向上と環境の為に!」  
**チツ素ガス充填**

1年間有効 **タイヤチツ素ガス充填フリーパス 3,300円**

給油のついでに充填できるからラクラク!  
豊橋エリア(いなみss、神野新田ss、野依ss)なら「窒素ガス充填タグ」のご提示で充填可能です。

いなみSS 神野新田SS 野依SS

毎月  
イベントもおトクな

**LINE 友だち限定特典**

毎月値引きQR発行 第2金曜日~第4金曜日

いなみSS 神野新田SS 石巻SS 野依SS ※野依SSは日程が異なります

広報誌「みのり」  
誌面掲載の値引きQRで  
6月・10月・2月 **2円/ℓ引き** (ガソリン 軽油)

野依SSは値引きクーポン券となります。給油前にスタッフにお見せください。

いなみSS 神野新田SS 石巻SS 野依SS

「新特売!」  
**JA-SS メンバーズカード 値引特売!**

毎週月曜日 全SS  
2025年3月まで

**三角くじ**

折込広告掲載のQRで!  
9月・1月 **2円/ℓ引き** (ガソリン 軽油)

いなみSS 神野新田SS 石巻SS

いなみSS 石巻SS 毎週水士  
神野新田SS 毎週金土日 **5円/ℓ引き** (最大)

給油で**スロット目録!** (ガソリン 軽油)

いなみSS・石巻SSは10ℓ以上の給油で  
7月・8月・10月・11月・12月・3月

いなみSS 神野新田SS 石巻SS

毎週水士 **3円/ℓ引き** (ガソリン 軽油)

7月・8月・10月・11月・12月・3月

野依SS 豊南SS 大村SS

詳細は各SSスタッフへご相談ください。(QR値引きの重複利用はできません)

**Jセルフ いなみSS**  
いなみSS 豊橋市 小島町小舟111  
☎0532-21-1137

**Jセルフ 神野新田SS**  
神野新田SS 豊橋市 神野新田町口ノ割80  
☎0532-34-0721

**セミセルフ 豊南SS**  
豊南SS 豊橋市 西赤沢町字堂田391-1  
☎0532-23-2000

**Jセルフ 石巻SS**  
石巻SS 豊橋市 石巻本町字中田48-1  
☎0532-87-0018

**フルサービス 野依SS**  
野依SS 豊橋市 野依町字花ノ木126-1  
☎0532-25-2728

**セミセルフ 大村SS**  
大村SS 豊橋市 大村町字仲田41-2  
☎0532-55-8571



## とよはし産学校給食の日 小学生が豊橋産農産物について学ぶ

豊橋市学校給食協会とJA豊橋は「とよはし産学校給食の日」として石巻小学校と中野小学校で生産者とJA職員による農産物についての授業を行いました。

### ●石巻小学校（6月12日）

トマトについて特別支援学級の1〜6年生14人を対象に行いました。

JA職員が市内各地域で栽培されている花や野菜といった農作物の紹介やトマトの歴史や生産量、種類について説明し、その後、渡辺里始部会長がトマトや受粉に使う「マルハナバチ」を見せながら栽培方法や栄養素、おいしい食べ方などを説明しました。

また6月の給食でとよはし産のトマトを使った「ラタトゥーユ」「マーボ豆腐」が提供されました。

授業を行った渡辺部会長は「トマトはおいしいし、健康にも良いので、子どもたちにたくさん食べてもらえたらうれしい」と話しました。



トマトを手に説明する渡辺部会長

### ●中野小学校（6月27日）

3年生の児童59人が「ナス」についての授業を受けました。

なす部会の磯田秀樹さんと小清水澄人さん、JA職員が講師として同校を訪問。はじめにJA職員が市内各地域で栽培されている農作物の紹介やナスの歴史や種類、ナスに含まれる栄養素カリウムやナスニンなどをクイズを織り交ぜながら説明しました。磯田さんと小清水さんは持参した「千両ナス」「輝ナス」「白ナス」を見せて、子どもたちにそれぞれのナスの違い、特徴などを説明しました。ナスの木も持参し、ナスの栽培方法なども説明しました。



ナスの木を見せながら説明する磯田さんと小清水さん(中右)

## 認定農業者が組合長へ要望書提出 安定経営持続のためJAに要望

豊橋市認定農業者連絡会の富永光昭会長をはじめ3人の役員は6月21日、JA豊橋本店を訪れ、伊藤友之組合長に「令和6年度農業施策等に関する要望書」を手渡しました。

今回提出した要望書は、農業生産に関わる肥料などの農業生産資材価格の高止まり傾向が続ぎ、コストを農畜産物価格に転嫁することが難しい現状を説明。農業経営者の自



要望書を手渡す認定農業者連絡会役員ら

助努力だけでは対応困難な状況下で、安心して農業経営を継続できるように、JAに対する要望をまとめたもの。

主な項目は「再生産可能な価格の実現」「地産地消の推進」「生産コスト軽減対策」などです。

伊藤組合長は、「引き続き、地域農業の維持発展に向けて、営農相談員の資質向上による支援強化と必要な施策について関係機関へ働きかけていく」と要望について回答しました。

## 第13回産直部会総会 消費者により良い商品

産直部会は7月1日、ライフポートとよはしで第13回産直部会総会を開きました。

鈴木栄助部会長は「昨年はコロナウイルス感染症が第五類に移

行されたことで農産物博覧会やJAふれあいフェスタに出店し、広く産直をPRできた。また3月にはグリーンセンター磯辺がりニューアルオープンし、期待に応えられる店舗として再スタートできた。今後も安全・安心・

新鮮をスローガンに、みなさんのご協力をお願いしたい」とあいさつしました。

総会では令和5年度の活動報告や収支決算、本年度の活動計画や収支予算、新役員選出の3議案、附帯決議案が上程され、すべて賛成多数で可決されました。



決意表明する村松新部会長

新部会長に就任した村松大輔さんは「みなさんと一緒に誰からも喜ばれる産直を目指していきたい」と決意表明をしました。





HP Instagram LINE

JA豊橋の旬な情報配信中!!

## JA豊橋経済部感謝祭 お買い得商品で日頃の感謝を

経済部は7月6日、本店を特設会場としてJA豊橋経済部感謝祭を開きました。日頃JAを利用していただいている組合員や地域住民に感謝を込めて毎年行っています。会場には、最新のトラクターや農機具、自動車、ガス器具などが並べられ、実際に見て、職員から説明を聞くことができ、お得な価格で購入できるとあつて好評を得ています。



農機具を見る来場者

刈払機のチップソーや農作業用ハサミなどの農機消耗品もお買い得価格で提供され、この機会に買っていく人も多くいました。また杉山地区の養豚農家が育てた「みかわポーク」も販売され、多くの人が買い求めました。豊橋産黒潮牛ステーキ肉などが当たる抽選会場では当たりが出るたびに歓声や鐘が鳴り響いていました。

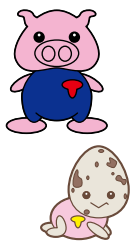
## おいでんー豚肉・たまご祭り! 豊橋産ブランドの味を知ってもらおう

JA豊橋は6月30日、おいでんファームグリーンセンター磯辺で「おいでんー豚肉・たまご祭り!」と題して、豊橋産ブランド品の豚肉や卵などの大試食会を行いました。

野外特設テントでは生産者が店頭立ち、みかわポークやみかわポークを使用したウインナーやハンバーグ、鶏やウズラ



「豊橋のたまごおいしいね!」



のゆで卵、薫製ウズラ卵などの試食を来店客に勧め、多くの人が豊橋産ブランドの肉やたまごを味わいました。また地元ブランドの知名度や今後購入をするかなどのアンケート調査も行いました。

## 勤助桃の試食宣伝会

### 「私たち自慢の桃のお味はどうですか?」

桃部会は7月5日、6日の2日間、カルミア豊橋の青果市場大一直営の店、あぐりパーク食彩村、イオン岡崎南店・豊橋南店・新豊川店で勤助桃の試食宣伝会を行いました。これは豊橋産の桃のおいしさをたくさんの人に知ってもらおうことを目的に企画したもので、食べ頃の「勤助桃」を用意し、部会員やJA職員が



「豊橋の桃、食べてみて!」

来店客に「おいしい豊橋の桃をぜひ食べてみてください!」と声を掛け、試食を勧めました。試食をした人たちは「甘い!」「おいしい!」と感想を言いながら「勤助桃」を購入していただきました。部会員は「豊橋の桃のおいしさをたくさんの人に知ってもらい、おいしいと言ってもらえることがうれしい」と話しました。

## おいしい子ども縁日 子どもたちがスイカ割りを楽しむ

JA豊橋は7月6日、7日の両日、道の駅とはして開かれた「おいしいこども縁日」に協賛し、6日に行ったスイカ割りにスイカを提供しました。ジャンケン大会で勝った子ども3人がスイカ割りに挑戦。伊藤組合長がやり方を説明した後、子どもたちは家族や周りの声を頼りにスイカ割りを楽しみました。割られたスイカは来場者に振る舞い、会場は盛り上がりました。

スイカ割りの他にも、クイズやスタンプラリーを中心に野



スイカ割りを楽しむ子ども



賀茂小学校桃収穫体験

「トキドキ…おいしい桃ができたかな」

賀茂小学校は7月9日、桃の収穫体験を行いました。学校の近くにある桃部会の坂田至部会長の桃園で、3年生13人の児童が豊橋特産の助助桃を収穫しました。坂田部会長が桃の採り方を説明した後、児童らは6月に袋かけをしたときに自分が書いた絵と出席番号が書いてある袋がかかった桃を見つけると、慣れない作業に苦戦しながら、桃を傷つけないように慎重に収穫していきました。児童らは収穫した桃を手にして満面の笑みを浮かべていました。収穫した桃は家族と一緒に食べるため、家に持ち帰りました。



桃を収穫する児童

また、児童らは収穫体験の他にも、収穫した桃を試食したり、糖度を測ったり、食べ頃の桃とそうでない桃を比べてたりと坂田部会長から桃についてのいろいろ教わりました。

豊橋空襲犠牲者を追悼し平和を誓うつどい  
流れる灯籠を見つめ、犠牲者を追悼

豊橋空襲を語りつぐ会は6月20日、湊町公園で「豊橋空襲犠牲者を追悼し平和を誓うつどい」を行いました。この集いは昭和20年6月19日深夜から20日の未明にかけて米軍の爆撃機が豊橋市街地を襲った「豊橋空襲」の犠牲者を追悼するため平成元年より毎年行っています。集いには語りつぐ会の会員や空襲体験者、豊橋中央高校と桜丘高校の生徒など約120人が参加し、追悼碑の前で恒久平和を誓いました。

戦争体験者代表による追悼碑への献花、高校生らによる平和への思いの発言が行われ、集いの最後には街から焼け出され、

多くの人が水を求めて亡くなった豊川河川敷で灯籠流しを行いました。それぞれ平和の願いを書いた灯籠は豊川の水をゆっくり流れていき、参加者らは灯籠を目で追いつながり空襲犠牲者を追悼しました。



灯籠を流す高校生

営農情報(水稲)

◆あきたこまち、コシヒカリ

収穫時期となりました。85~90%のもみが黄化した時が、収穫の目安となります。(出穂30~35日)

◆あいちのかおり

本年はカメムシ類の発生が多いため出穂期から防除を行い、斑点米の原因となるカメムシ類の対策をしましょう。

●薬剤防除

| 散布時期             | 薬剤名                    | 使用量/10a | 使用時期     |
|------------------|------------------------|---------|----------|
| 出穂7~10日前         | キラップ粒剤                 | 3kg     | 収穫14日前まで |
| 穂揃い期<br>出穂5~10日後 | スタークル粒剤(アルバリン粒剤)       | 3kg     | 収穫7日前まで  |
|                  | スタークル豆つぶ               | 250g    |          |
|                  | スタークル顆粒水溶剤(アルバリン顆粒水溶剤) | 2,000倍  | 収穫7日前まで  |

※イネカメムシが多い場合は、液剤散布が効果的です。

※「スタークル豆つぶ」は散布省カタイプの薬剤です。

●カメムシ類の発生が多い場合は、上記の防除後の7~10日後に追加散布防除を行いましょう。

| 散布時期         | 薬剤名                    | 使用倍率   | 使用時期    |
|--------------|------------------------|--------|---------|
| 穂揃い期防除7~10日後 | スタークル顆粒水溶剤(アルバリン顆粒水溶剤) | 2,000倍 | 収穫7日前まで |

※スタークル(アルバリン)粒剤・豆つぶ・顆粒水溶剤の総使用回数は、合わせて3回以内となります。

●トビイロウンカの発生が見られる場合は散布防除をしましょう。

| 薬剤名    | 使用倍率   | 使用時期     |
|--------|--------|----------|
| トレボン乳剤 | 1,000倍 | 収穫14日前まで |

※ご不明な点がございましたら、最寄りの事業所までお問い合わせください。

営農部 指導推進課



令和6年度

マッチングプログラム  
参加者募集

# TOYOHASHI AGRI MEETUP

未来の農をつくる

自身の農業経営や栽培技術を改善したい方、新しい農業技術やアイデアを知りたい方にオススメ!

地域の農業関係者の方々向けに、農業の最先端のイノベーション事例を知り、自分たちの課題や協業ニーズを整理するプログラムを開催します

～参加費無料～

Day1 8月28日(水)

Day2 9月4日(水)

いずれも  
16:30 - 19:00

場所

MUSASHi Innovation Lab CLUE (クルー) / 愛知県豊橋市駅前大通1丁目135コロシアベニュー 3F

対象者

豊橋および近隣エリアの農家、JA、農業関係の事業会社、地域支援機関、等

目的

自分たちの課題や協業ニーズを整理し、コンテストの応募テーマとする

参加メリット

自分たちや地域が抱える農業課題の洗い出し

課題解決に向けた方向性の明確化

新しい取組に積極的な地域関係者同士の繋がり

申し込み方法

下記URLまたはQRコードを読み取り、応募フォームからお申込み下さい。  
※QRコードは専用ソフトウェアの登録が必要です

<https://forms.office.com/e/6j5a72MU6K>



申し込み締め切り

各開催日の前日

## プログラム

Day1 8月28日(水) 16:30-19:00

講義

経営課題解決に向けた農業×IT

講師プロフィール

株式会社GRA

代表取締役CEO 岩佐 大輝 氏



1977年、宮城県山元町生まれ。日本および海外で複数の法人のトップを務める起業家。  
2002年、大学在学中にITコンサルティングサービスを主要とするズノワを起業。2011年の東日本大震災後は、壊滅的な被害を受けた故郷山元町の復興を目的にGRAを設立。先端施設構築を軸とした「東北の再創造」をライフワークとするようになる。農業ビジネスに構造変革を起こし、ひと粒1000円の「ミガキイチゴ」を生み出す。

ワークショップ

農業課題の可視化と課題発生背景の認識

講師：デロイトトーマツベンチャーサポート 青砥 優太郎

Day2 9月4日(水) 16:30-19:00

講義

スタートアップとの協業による収益アップと省人化

講師プロフィール

Kemuri ventures 合同会社

代表パートナー 岡田 博紀 氏



国内唯一のフードテックに特化したVCファンド「食の未来ファンド」を運営し、現在21社のスタートアップに投資・支援を行っている。  
早稲田大学卒業後、ジャフコ・三菱商事・くるなび・丸井等でベンチャー投資を行う。また、食ビジネスの起業家として、2003年にエンレスト社を起業し、レストラン「kemuri神楽坂」初代店主として2年間現場に入り、繁盛店に育てる。2020年3月ロックダウンが世界で広がり出した時に地球一週し、食と健康の重要性・日本の食ビジネスの可能性を再認識し、2020年5月にkemuri ventures社を起業。

ワークショップ

課題解決手法の検討

講師：デロイトトーマツベンチャーサポート 青砥 優太郎

主催／豊橋市地域イノベーション推進室 TEL.0532-51-2440

問い合わせ先／事務局：デロイトトーマツベンチャーサポート株式会社 担当：米山・金子

メール：toyohashi-agri@tohatsu.co.jp

# 穂の国男子

「常に感謝を忘れない」

豊橋市東赤沢町 しらい かず き 白井一城さん(32歳)



愛犬のまいちゃん1歳です！

一城さんは、就農して5年目。スナップエンドウ、アールスメロン、キャベツ、長ネギを栽培しています。「農業法人へ行き、1年間勉強してから農業を始めましたが、初めてのことが多く苦労しました。ですが、な

んとか軌道に乗り今年2月に、白柴農園(株)として農業法人を立ち上げました。4人いる兄弟の弟や妹がいろいろ協力してくれたおかげで農業ができていますので感謝しています」と一城さん。

「そんな一城さんは、週に5日ほど筋トレをして汗を流しているそうです。「筋トレに、夢中になってしまい器具を家にそろえました。何も考えずに体を動かしていると楽しいですし、頭が切り替わってリフレッシュできます。仕事が落ち着いたらトライアスロンに挑戦したいです」と話します。スポーツ観戦も好きな一城さん。「野球にサッカー、格闘技などを見ます。声を出して応援することでスカッとします」

他にも熱中していることがあるそうです。「周りの人からの影響でポケモンのゲームをはじめたらおもしろくて、上達した大会に出てみたいですね」と笑顔の一城さん。旅行も好きだそうです。「年に1回は旅行に行つて癒やされています。今年は大阪に遊びに行く予定で、特にポケモンセンターへ行くのを楽しみにしています」と会話が弾みます。

一城さんが尊敬する人は「農業を一から教えてくれた金子卓さんです。金子さんのおかげで農業ができていますので感謝しかありません。これからも金子さんを目標に頑張っていきたいです」と話してくれました。白柴農園のロゴにもなっている愛犬に毎日癒やされながら、頑張っている一城さんです。

## 期待のホープインタビュー NO.11

### 職員file

総務部 人事課  
こばやし ゆきこ  
小林 佑来子

組合員さんのために働く職員を支えています！



入組して何年目？  
4年目です。

担当業務は？

職員の給与計算や社会保険関係の事務処理などを行っています。

仕事をするとあって一番気をつけていることは？

給与関係の業務は、特に何回も確認を行い間違いがないように努めています。

趣味は？

プロ野球観戦です。よく球場にも足を運びます。

今後の目標は？

社会保険や雇用関係などの知識を増やして、職員から頼りにされるようになりたいです。

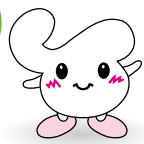
組合員さんへメッセージ

組合員のみなさんとは関わる機会は少ないと思いますが、信頼される職員になれるよう頑張ります！



#### 所属長からのコメント

いつも明るく元気な性格は課のムードメーカーになっています。これからもその前向きな姿勢を糧に様々なことに挑戦してってください。期待しています。



お便りコーナー  
まちがいがしと  
共に投稿待つて  
います。

●細谷町……………女性 AY

特集の熱中症予防は、すぐく参考に  
なりました。農家なので思い切ってフ  
アン付きベストを購入するきっかけが  
できました。これで暑い夏を乗り切れ  
ると嬉しいのですがね！

☆熱中症対策アイテムを活用して、少しで  
も涼しく作業できるのはいいですね！  
私もネッククーラーを買いました。まだ  
まだ暑い時期は続きますので、みなさん  
もしっかり熱中症対策をして、元気に過  
ごしてください。

●豊川市……………女性 SI

食彩村によく行き、新鮮な野菜を買  
ってきます。その野菜を使って「食を  
彩る旬のレシピ」3品を作りました。  
とても美味しく主人も喜んでいま  
す。これから旬のレシピ楽しみにしてい  
ます。

☆今回「食を彩る旬のレシピ」作りまし  
た。いろいろお声をたくさんいただきました。  
ありがとうございます。今月号でも3品  
紹介させていただきます。ぜひ作

ごめくださいー

●東幸町……………男性 SN

フルーツパラダイスの記事でプラム  
の効能が、こんなに有るとは思いませ  
んでした。ぜひ試食してみようと思  
いました。

☆プラム美味しいですよ。アレンジもでき  
るので、ケーキやゼリーなどのトピン  
グやコンポート、シロップ漬けなどして  
ぜひ、食べてください。

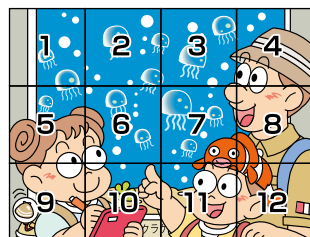
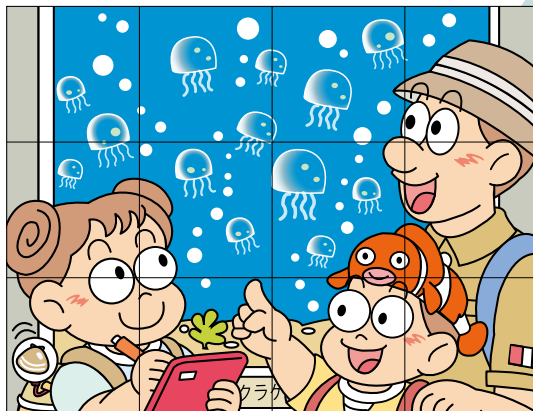
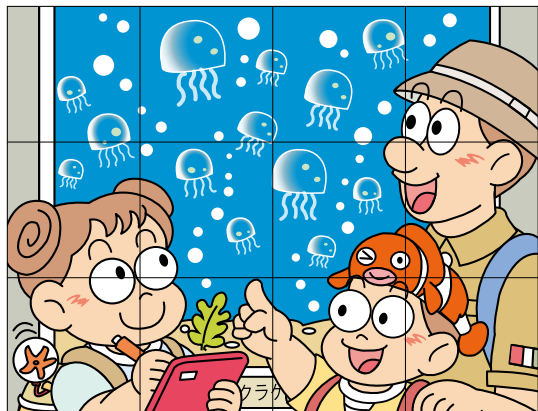
●浜松市……………女性 EH

農に生きるを読み、スイカは水加減  
が難しいことを初めて知りました。甘  
さ引き出すため試行錯誤されており、  
一生懸命育てられていることを知りま  
した。おいしいスイカをいただけるこ  
とに感謝いたします。

☆私もお話を伺った時は、甘く美味しくな  
るために作業されていることに感謝の気  
持ちでいっぱいになりました。ぜひ、み  
なさんもおいしいスイカを食べてくだ  
さい！

# まちがいがし

右のイラストには左のイラストと違う  
部分があります。間違っている  
部分を下の枠内の数字で探しましな  
う。



← 今月の賞品

『豊橋産 旬の農産物』

正解者の中から  
抽選でプレゼント!!  
※写真はイメージです。

応募方法

■官製ハガキに下記の要領で送ってください。  
応募はハガキのみです。(9月8日必着)

① ことえ(数字)  
② JAみのに対する  
ご意見ご要望  
③ 住所・氏名・年齢・電話番号

63 441-81124

豊橋市野依町  
字西川5番地  
JA豊橋 組合員課広報係 行

※応募ハガキに記入されました住所・氏名などは、賞品の発送以外の目的に使用する  
ことはありません。また、ご本人様の承諾なしに第三者へ提供することはありません。

前回の答え(違っている部分)

1…ホテルが多く飛んでいる  
3…家の明かりが消えている  
8…魚がいない  
10…ジュースが違う  
12…ホテルの光が大き

※発表は賞品の発送をもってかえさせていただきます。

# 令和7年産 豊橋かき塾参加者募集

★「豊橋かき塾」とは? 「柿の栽培の基本的な知識・技術」を学ぶ場です。

**日時** 令和6年 12/14(土)、令和7年 4/19(土)、6/14(土)、7/19(土)、9/13(土) 各回とも午前9時～正午  
※悪天候等により変更になる場合があります。

**場所** JA豊橋第六事業所2階会議室 および 現地ほ場

**内容** 第1講…開講式・カキの生理生態・せん定  
第2講…摘蕾・病害虫防除  
第3講…早期摘果・農薬の安全使用  
第4講…後期摘果・優良園巡回  
第5講…収穫前・土作り・閉講式

**対象者** 将来的に柿を販売する意思のある方  
※家庭果樹は対象外  
《例えばこんな方に》  
・柿栽培を継承する予定の方  
・新規に柿栽培を始めたい方

**受講料** 年間5,000円(保険料、運営費を含む)

**申込締切日**: 令和6年9月10日(火) ※定員30名まで  
(定員に達し次第締め切ります)

令和7年産 豊橋かき塾を開講します!!  
カキ栽培の「基本」を学んでみませんか?

**主催** JA豊橋 **協力** 豊橋市、愛知県

お問い合わせ: JA豊橋 指導推進課 TEL (0532) 25-3552  
第六事業所 TEL (0532) 88-4455  
e-mail: [eishi@toyohashi.aichi-ja.or.jp](mailto:eishi@toyohashi.aichi-ja.or.jp)



詳しくは、JA豊橋のホームページをご覧ください。

JA豊橋

検索

<https://www.ja-toyohashi.com/>



## 海、川、山の事故 危険はいつもすぐそこに

豊橋警察署だより

~ちょっとした注意や  
事前の準備が大切です~

### 水は油断大敵!

水の事故は「慣れや過信」「ちょっとした油断」から発生します



- 危険な場所を確認しておきましょう!
- 飲酒しての遊泳は絶対にやめましょう!
- 気象情報等に注意して天候の変化に早めに対応しましょう!

大切なお子さんを水の事故から守るために…

- 天候や川・海の変化に注意しましょう!
- 危険な場所へは近づかないようにさせましょう!
- ライフジャケットを正しく着用させましょう!
- 子供だけでは遊ばせないようにしましょう!



### 登山は計画的に!

事前の準備を行うことで事故のリスクは減らせます

- 安全な登山計画を立てる!
- 登山届(登山計画書)を出す!
- 登山に適した服装と持ち物を準備する!
- 単独登山は危険!
- 遭難したと思ったら、すぐに110番する!
- 発見されやすい場所と服装などを工夫する!



スマホ等で登山届が出せる  
「Compass」を活用しましょう!

「Compass」は公益社団法人日本山岳ガイド協会が運営する登山計画共有システムでWebとアプリで利用できます。

「好き」を仕事にしたら、  
警察官になっていました。  
~警察官・警察職員募集~

愛知県警察では、県民の安心・安全の確保を担う、若い力を募集しています。  
愛知県警察ウェブサイトやツイッターで、愛知県警察官・警察職員の採用に関する様々な情報を掲載しています。

アクセスはここから▶



## 理事会だより

RIJIKAI DAYORI

令和6年7月31日(水)午後1時30分より本店4階大会議室で開きました。

### 協議事項

- 1) 令和6年ディスクロージャー誌について
- 2) 共同計算に係る令和6年産米穀の仮渡金支払いの方針について

原案通り承認されました。

### 〔退職者〕

依願退職 白井 隆裕 (経済部 店舗産直課)

梅村 駿 (経済部 自動車課)

令和6年7月31日付



# JA豊橋

## LINE公式アカウント

### お友だち募集中!

**特典**

1. 定期的にイベントやお得な情報をお届け!!
2. アンケート回答者様限定特典あり!!
3. 【トッピーカード会員様限定】お友だち登録時のアンケートにてトッピーカード番号を入力いただくと100p (100円分) をプレゼント!!



▼お友だち追加方法▼

QRコードから or アカウント名で検索

QRコードを読み込み、お友だち登録をしてください

LINEアプリの検索機能から「JA豊橋」を検索し、お友だち登録をしてください



## 《 組合員資格に変更がある場合の届出について 》

みなさまの組合員資格につきましては、変動を生じた場合は、定款の定めるところにより、速やかに書面にてお届けいただくこととなっております。

下記の組合員資格に変動があった場合はお手数ですが、当JA各支店にお知らせください。

### 1 正組合員資格

- ① 5アール以上の土地を耕作する農業を営む個人であって、その住所又はその経営に係る土地がこの組合の地区内にあるもの。
- ② 1年のうち90日以上農業に従事する個人であって、その住所がこの組合の地区内にあるもの。
- ③ 農業を営む法人（一定規模以上を除く）であって、その事務所又は、その経営に係る土地がこの組合の地区内にあるもの。

※ ①から③のいずれにも該当しなくなった場合、お届けください。

### 2 准組合員資格

- ① この組合の地区内に住所を有する個人。
- ② この組合の事業を1年以上継続して利用し、組合の地区内に勤務地を有する個人。
- ③ この組合の全部又は一部を地区とする農業協同組合。
- ④ 農用地利用改善事業の実施区域の全部又は一部がこの組合の地区内にある団体。
- ⑤ 農事組合法人等この組合の地区内に住所を有する正組合員が構成員となっている団体。

※ ①から⑤のいずれにも該当しなくなった場合、お届けください。

《お問い合わせ窓口》 最寄りの支店または本店総務課 (25-3551)

# 農業大学校では令和7年度の学生を募集しています。 “農業に関心のある学生集まれ”



愛知県立農業大学校は、農業後継者や農業の担い手を育成する2年間の専修学校です。昭和9年設立から90年の歴史があり、9,000名を超える卒業生を輩出しています。

本校では、全寮制のもとで専攻実習を主体とした実践教育を行っており、充実したカリキュラムと広大な施設（農業用施設面積は全国一）の中、新たに建設されたICT温室などを活用して、時代に見合った農業を学ぶことができます。

年齢制限はありませんので、Uターン就農を考えている後継者の方の入学も歓迎します。

農学科：定員100名 修業年限：2年  
専攻：鉢物・緑花木、切花、作物、果樹、露地野菜、施設野菜、酪農、養豚・養鶏

## ○農業系高等学校後継者等特別推薦入学試験

出願期間：令和6年9月10日(火)～9月13日(金)  
試験日：令和6年9月30日(月)

## ○一般推薦入学試験

出願期間：令和6年9月30日(月)～10月16日(水)  
試験日：令和6年11月1日(金)

## ○一般入学一次試験

出願期間：令和6年11月12日(火)～11月27日(水)  
試験日：令和6年12月10日(火)

## ○一般入学二次試験

出願期間：令和7年1月10日(金)～1月27日(月)  
試験日：令和7年2月13日(木)

※二次試験は、一次試験で合格者が定員に満たない場合に実施します。

また、二次試験は募集する専攻を指定して実施する場合があります。



## ■問い合わせ先

愛知県立農業大学校教育部学務科  
〒444-0802 岡崎市美合町字並松1-2  
☎0564-51-1602

## ■詳しい情報は農大HPから入手できます。

<https://www.pref.aichi.jp/soshiki/noudai/>



## 編集後記

今月号の編集後記は盛りだくさんでいきます！表紙の「わが家のトッピーちゃん」に出てくれた心陽さん、思葉さん、鈴華さんは神野新田町にあるアンキカフェで時間がある時に、子ども店長としてお店の手伝いや来店した人と楽しく会話するなど交流して、お店のムードメーカーとなっています。夏休みでお店にいた心陽さんと思葉さんが飲み物を運んでくれました。ぜひみなさんも行ってみてください！

「農に生きる」に出てくれた夏目さんに会うため、アールスメロンの目ぞろえ会にお邪魔した時に、



「お待たせしました～」



アールスメロン部会役員のみなさん

みなさん気さくに話しかけてくれました。部会員みんなでいいメロンを出荷するため努力されていることが見てわかりました。取材に行ってから豊橋のメロンが食べたくなり、産直で買って食べました。みなさんは今年の夏はメロンを食べましたか？ ㊦